

# **Informator o egzaminie potwierdzającym kwalifikacje w zawodzie**

**Kształcenie wg podstawy programowej z 2017 r.**

## ***Część ogólna***

Informator opracowała Centralna Komisja Egzaminacyjna w Warszawie  
we współpracy z okręgowymi komisjami egzaminacyjnymi w Gdańsku,  
Jaworznie, Krakowie, Łodzi, Łomży, Poznaniu, Warszawie i we Wrocławiu.



**Warszawa 2017**

## Spis treści

<b>Informacje wprowadzające</b> .....	<b>3</b>
1. Informacje ogólne o egzaminie zawodowym.....	3
2. Wymagania, które należy spełnić, aby przystąpić do egzaminu zawodowego.....	5
3. Struktura egzaminu zawodowego.....	8
3.1. Część pisemna egzaminu.....	8
3.2. Część praktyczna egzaminu.....	15
3.3. Podstawa uznania egzaminu za zdany.....	15
4. Postępowanie po egzaminie.....	15
5. Zasady odwołania do Kolegium Arbitrażu Egzaminacyjnego przy dyrektorze Centralnej Komisji Egzaminacyjnej.....	18
<b>Załączniki</b> .....	<b>20</b>
Załącznik 1. Wykaz wybranych aktów prawnych.....	21
Załącznik 2. Informacja o sposobie organizacji i przeprowadzania egzaminu potwierdzającego kwalifikacje w zawodzie.....	23
Załącznik 3. Wzór deklaracji przystąpienia do egzaminu dla ucznia/słuchacza/absolwenta ..	24
Załącznik 3a. Wzór deklaracji przystąpienia do egzaminu dla absolwenta zlikwidowanej szkoły/osoby posiadającej świadectwo uzyskane za granicą .....	25
Załącznik 3b. Wzór deklaracji przystąpienia do egzaminu dla uczestnika/absolwenta KKZ.....	26
Załącznik 3c. Wzór deklaracji przystąpienia do egzaminu dla osoby dorosłej/eksterna .....	27
Załącznik 3d. Wzór wniosku o dopuszczenie do eksternistycznego egzaminu zawodowego	28
Załącznik 4. Wniosek o wgląd do pracy egzaminacyjnej egzaminu potwierdzającego kwalifikacje w zawodzie.....	29
Załącznik 5. Wniosek o weryfikację sumy punktów egzaminu potwierdzającego kwalifikacje w zawodzie.....	30
Załącznik 6. Wykaz Okręgowych Komisji Egzaminacyjnych.....	32
Załącznik 7. Wykaz zawodów, w zakresie których nie przeprowadza się egzaminu eksternistycznego zawodowego.....	33
<b>Słownik pojęć</b> .....	<b>34</b>

# INFORMACJE WPROWADZAJĄCE

## 1. Informacje ogólne o egzaminie zawodowym

Egzamin potwierdzający kwalifikacje w zawodzie po wprowadzeniu nowej podstawy programowej kształcenia w zawodach od 1 września 2017 roku umożliwi przygotowanie uczących się do życia w warunkach współczesnego świata, wykonywanie pracy zawodowej i aktywne funkcjonowanie na zmieniającym się rynku pracy.

Wyodrębnienie kwalifikacji w poszczególnych zawodach wpisanych do klasyfikacji zawodów szkolnictwa zawodowego jest podstawą elastycznego reagowania systemu kształcenia zawodowego na potrzeby rynku pracy, jego otwartości na uczenie się przez całe życie oraz mobilności edukacyjnej i zawodowej absolwentów.

Na podstawie rozporządzenia Ministerstwa Edukacji Narodowej z dnia 13 marca 2017 r. w sprawie klasyfikacji zawodów szkolnictwa zawodowego oraz rozporządzenia Ministerstwa Edukacji Narodowej z dnia 31 marca 2017 r. w sprawie podstawy programowej kształcenia w zawodach od 1 września 2017 roku są wprowadzone zmiany w szkolnictwie zawodowym

Nowa podstawa programowa obowiązuje w I klasie:

- 3-letniej branżowej szkole I stopnia - od roku szkolnego 2017/2018;
- 5-letniego technikum - od roku szkolnego 2019/2020;
- 2-letniej branżowej szkole II stopnia - od roku szkolnego 2020/2021.

Podstawa programowa kształcenia w zawodach ma także zastosowanie do dotychczasowego 4-letniego technikum oraz do klas tego 4-letniego technikum prowadzonych w 5-letnim technikum:

- w I klasie 4-letniego technikum - w latach szkolnych 2017/2018 - 2019/2020;
- w II klasie 4-letniego technikum - w latach szkolnych 2018/2019 - 2020/2021;
- w III klasie 4-letniego technikum - w latach szkolnych 2019/2020 - 2021/2022;
- w IV klasie 4-letniego technikum - w latach szkolnych 2020/2021 - 2022/2023.

W szkołach policealnych począwszy od roku szkolnego 2017/2018 ww. podstawę programową stosuje się w:

- semestrze I rozpoczynającym się 1 września 2017 r.,
- semestrze I rozpoczynającym się 1 lutego 2018 r.

Od dnia 1 stycznia 2020 r. przewidziano możliwość kształcenia na kwalifikacyjnych kursach zawodowych w zakresie wybranych kwalifikacji.

Egzamin potwierdzający kwalifikacje w zawodzie jest przeprowadzany:

- z zakresu danej kwalifikacji wyodrębnionej w zawodzie lub w zawodach zgodnie z klasyfikacją zawodów szkolnictwa zawodowego,
- na podstawie wymagań w podstawie programowej kształcenia w zawodach.

Egzamin zawodowy jest egzaminem zewnętrznym. Umożliwia uzyskanie porównywalnej i obiektywnej oceny poziomu osiągnięć zdającego poprzez zastosowanie jednolitych wymagań, kryteriów oceniania i zasad przeprowadzania egzaminu, opracowanych przez instytucje zewnętrzne, funkcjonujące niezależnie od systemu kształcenia.

Rolę instytucji zewnętrznych pełnią Centralna Komisja Egzaminacyjna i osiem okręgowych komisji egzaminacyjnych, powołanych przez Ministra Edukacji Narodowej w 1999 roku. Na terenie swojej działalności okręgowe komisje egzaminacyjne (załącznik 6) przygotowują, organizują i przeprowadzają zewnętrzny egzamin zawodowy. Egzamin oceniają zewnętrzni egzaminatorzy.

Egzamin zawodowy może być przeprowadzany w ciągu całego roku szkolnego, a w przypadku części praktycznej tego egzaminu – w szczególności w okresie ferii letnich lub zimowych, w terminie ustalonym przez dyrektora Centralnej Komisji Egzaminacyjnej. Termin egzaminu zawodowego dyrektor Centralnej Komisji Egzaminacyjnej ogłasza, nie później niż 20 sierpnia każdego roku na stronie Centralnej Komisji Egzaminacyjnej w BIP w komunikacie w sprawie harmonogramu przeprowadzania egzaminu potwierdzającego kwalifikacje w zawodzie w następnym roku szkolnym, określający terminy przeprowadzania części pisemnej egzaminu oraz części praktycznej egzaminu w sesjach egzaminacyjnych. Na 5 miesięcy przed terminem egzaminu komunikat w sprawie terminu egzaminu ustala i ogłasza dyrektor okręgowej komisji egzaminacyjnej.

Egzamin obejmuje zakresem tematycznym kwalifikację, a liczba egzaminów w danym zawodzie jest zależna od liczby kwalifikacji wyodrębnionych w podstawie programowej kształcenia w zawodach. Zawody wpisane do klasyfikacji zawodów to zawody jednokwalifikacyjne i dwukwalifikacyjne. W praktyce jest to jeden lub dwa egzaminy w danym zawodzie, których zdanie umożliwia otrzymanie świadectwa potwierdzającego kwalifikację w zawodzie oraz dyplomu potwierdzającego kwalifikacje zawodowe.

## Dla kogo przeprowadzany jest egzamin zawodowy?

Egzamin zawodowy jest przeprowadzany dla:

- uczniów i absolwentów branżowych szkół I stopnia, uczniów i absolwentów 4-letnich techników oraz uczniów, słuchaczy i absolwentów szkół policealnych, rozpoczynających kształcenie w klasie I tych szkół od roku 2017/2018, a w kolejnych latach w kolejnych klasach/semestrach tych szkół,
- uczniów i absolwentów 5-letniego technikum rozpoczynających kształcenie w klasie I tej szkoły od roku 2019/2020, a w kolejnych latach w kolejnych klasach tych szkół,
- uczniów i absolwentów 2-letniej branżowej szkoły II stopnia, rozpoczynających kształcenie w klasie I tej szkoły począwszy od roku szkolnego 2020/2021, a w kolejnych latach w kolejnych klasach tych szkół,
- osób, które ukończyły kwalifikacyjne kursy zawodowe prowadzone przez podmioty, o których mowa w art. 117 ust. 2 ustawy z dnia 14 grudnia 2016 r. – Prawo oświatowe (Dz. U. z 2017 r. poz. 59), **na których kształcenie rozpocznie się nie wcześniej niż 1 stycznia 2020 r.**
- osób spełniających warunki określone w przepisach w sprawie egzaminów eksternistycznych – od dnia **1 listopada 2025 r.**,
- osób dorosłych, które ukończyły praktyczną naukę zawodu dorosłych lub przyuczenie do pracy dorosłych, jeżeli program przyuczenia uwzględniał wymagania w podstawie programowej kształcenia w zawodach, zgłoszonych przez starostę do komisji egzaminacyjnej.

## 2. Wymagania, które należy spełnić, aby przystąpić do egzaminu zawodowego

Organizacja i przebieg egzaminu zawodowego zostały ujęte w rozporządzeniu Ministra Edukacji Narodowej z dnia 18 sierpnia 2017 r. w sprawie szczegółowych warunków i sposobu przeprowadzania egzaminu potwierdzającego kwalifikacje w zawodzie.

Jeśli jesteś **uczniem** lub **słuchaczem**, który zamierza przystąpić do egzaminu zawodowego, to powinienes:

- 1) wypełnić pisemną deklarację dotyczącą przystąpienia do egzaminu zawodowego (załącznik 3);
- 2) złożyć wypełnioną deklarację **dyrektorowi szkoły**, nie później niż na 4 miesiące przed terminem egzaminu zawodowego.

Jeśli jesteś **młodocianym pracownikiem** zatrudnionym w celu nauki zawodu u pracodawcy niebędącego rzemieślnikiem i jesteś **uczniem branżowej szkoły I stopnia** (dokształcasz się w branżowej szkole I stopnia) to powinienes:

- 1) wypełnić pisemną deklarację dotyczącą przystąpienia do egzaminu zawodowego (załącznik 3);
- 2) złożyć deklarację dyrektorowi szkoły, do której uczęszczasz, nie później niż na 4 miesiące przed terminem egzaminu zawodowego.

Jeśli jesteś **absolwentem**, który zamierza przystąpić do egzaminu zawodowego, to powinienes:

- 1) wypełnić pisemną deklarację dotyczącą przystąpienia do egzaminu zawodowego (patrz załącznik);
- 2) złożyć wypełnioną deklarację **dyrektorowi szkoły**, którą ukończyłeś, nie później niż na 4 miesiące przed terminem egzaminu zawodowego;
- 3) dołączyć świadectwo ukończenia szkoły prowadzącej kształcenie w zawodzie

z wyodrębnioną kwalifikacją, z zakresu której zamierzasz przystąpić do egzaminu zawodowego.

Jeśli uczęszczasz na **kwalifikacyjny kurs zawodowy**, którego termin zakończenia określono nie później niż na miesiąc przed ogłoszoną przez dyrektora OKE datą rozpoczęcia egzaminu zawodowego i zamierzasz przystąpić do egzaminu zawodowego, to powinienes:

- 1) wypełnić pisemną deklarację dotyczącą przystąpienia do egzaminu zawodowego (załącznik 3b);
- 2) złożyć wypełnioną deklarację **podmiotowi prowadzącemu kwalifikacyjny kurs zawodowy**, nie później niż na 4 miesiące przed terminem egzaminu zawodowego;
- 3) przedłożyć oryginał zaświadczenia o ukończeniu kwalifikacyjnego kursu zawodowego podmiotowi prowadzącemu kwalifikacyjny kurs zawodowy niezwłocznie po ukończeniu kursu.

Jeśli **ukończyłeś kwalifikacyjny kurs zawodowy**, to bezpośrednio po jego ukończeniu składasz deklarację **podmiotowi prowadzącemu kwalifikacyjny kurs zawodowy** wraz z zaświadczeniem o ukończeniu kwalifikacyjnego kursu zawodowego.

Jeśli ukończyłeś **kwalifikacyjny kurs zawodowy** i zamierzasz przystąpić do egzaminu zawodowego, **i nie złożyłeś deklaracji podmiotowi prowadzącemu kwalifikacyjny kurs zawodowy**, to powinienes:

- 1) wypełnić pisemną deklarację dotyczącą przystąpienia do egzaminu zawodowego (patrz załącznik 3b);
- 2) złożyć wypełnioną deklarację do **komisji okręgowej**, nie później niż na 4 miesiące przed terminem egzaminu zawodowego;
- 3) dołączyć oryginał zaświadczenia o ukończeniu kwalifikacyjnego kursu zawodowego.

Jeśli jesteś osobą **doroślią - uczestnikiem praktycznej nauki zawodu dorosłych** lub przyuczenia do pracy dorosłych, to powinienes:

- 1) wypełnić pisemną deklarację dotyczącą przystąpienia do egzaminu zawodowego (patrz załącznik 3c);
- 2) złożyć wypełnioną deklarację **dyrektorowi okręgowej komisji egzaminacyjnej właściwej ze względu zamieszkania, nie później niż 4 miesiące przed terminem egzaminu zawodowego**;
- 3) dołączyć zaświadczenie o ukończeniu przygotowania zawodowego dorosłych.

Jeśli jesteś **młodocianym pracownikiem** zatrudnionym w celu nauki zawodu u pracodawcy niebędącego rzemieślnikiem i doksztalasz się w ośrodku doksztalania i doskonalenia zawodowego lub u pracodawcy, zdajesz **eksternistyczny egzamin zawodowy** i powinienes:

- 1) wypełnić pisemną deklarację dotyczącą przystąpienia do egzaminu zawodowego (załącznik 3c) i wniosek o dopuszczenie do eksternistycznego egzaminu zawodowego (załącznik 3d)
- 2) złożyć deklarację wraz z wnioskiem dyrektorowi okręgowej komisji egzaminacyjnej, w terminie określonym dla złożenia tego wniosku, tj.:
  - **do dnia 31 stycznia** – jeżeli zamierzasz przystąpić do egzaminu w tym samym roku, w którym składasz wniosek,
  - **do dnia 30 września** – jeżeli zamierza przystąpić do tego egzaminu w roku następnym.

Jeśli jesteś osobą, która zamierza przystąpić do egzaminu zawodowego **w trybie eksternistycznym**, to powinieneś:

- 1) wypełnić wniosek o dopuszczenie do egzaminu eksternistycznego zawodowego (patrz załącznik 3d);
- 2) złożyć wypełniony wniosek do dnia 31 stycznia – jeżeli zamierzasz przystąpić do egzaminu w tym samym roku, w którym składasz wniosek lub do dnia 30 września – jeżeli zamierzasz przystąpić do egzaminu w roku następnym;
- 3) dołączyć świadectwo ukończenia gimnazjum lub ośmioletniej szkoły podstawowej;
- 4) dołączyć dokumenty potwierdzające co najmniej dwa lata kształcenia lub pracy w zawodzie z wyodrębnioną kwalifikacją, z zakresu której zamierzasz przystąpić do egzaminu, na przykład: świadectwo szkolne, indeksy, świadectwa pracy, zaświadczenia dotyczące kształcenia się lub wykonywania pracy w danym zawodzie.

Jeśli jesteś **absolwentem posiadającym świadectwa szkolne uzyskane za granicą, uznane za równorzędne ze świadectwami odpowiednich polskich szkół ponadgimnazjalnych lub szkół ponadpodstawowych, który zamierza przystąpić do egzaminu zawodowego**, to powinieneś:

- 1) wypełnić pisemną deklarację dotyczącą przystąpienia do egzaminu zawodowego (patrz załącznik 3a);
- 2) złożyć wypełnioną deklarację **dyrektorowi komisji okręgowej właściwej ze względu na miejsce zamieszkania**, a w przypadku osób posiadających miejsce zamieszkania za granicą – dyrektorowi komisji okręgowej właściwej ze względu na ostatnie miejsce zamieszkania na terytorium Rzeczypospolitej Polskiej, nie później niż na 4 miesiące przed terminem egzaminu zawodowego;
- 3) dołączyć zaświadczenie wydane na podstawie przepisów w sprawie nostryfikacji świadectw szkolnych i świadectw maturalnych uzyskanych za granicą;
- 4) dołączyć oryginał lub duplikat świadectwa uzyskanego za granicą.

Jeśli jesteś **młodocianym pracownikiem** zatrudnionym u pracodawcy będącego rzemieślnikiem, zdajesz egzamin kwalifikacyjny na tytuł czeladnika przeprowadzany przez komisje egzaminacyjne izb rzemieślniczych, zgodnie z przepisami dotyczącymi egzaminów kwalifikacyjnych na tytuły czeladnika i mistrza w zawodzie

Egzamin przeprowadzany dla ucznia – młodocianego pracownika, osoby dorosłej, która ukończyła praktyczną naukę zawodu dorosłych lub przyuczenie do pracy dorosłych, osoby zdającej egzamin eksternistyczny zawodowy, osoby, która jako absolwent szkoły przystępuje do egzaminu po raz trzeci i kolejny, i osoby, która ukończyła kwalifikacyjny kurs zawodowy i przystępuje do egzaminu po raz trzeci i kolejny, jest odpłatny.

Opłata wynosi 5,5% minimalnej stawki wynagrodzenia zasadniczego nauczyciela dyplomowanego posiadającego tytuł zawodowy magistra z przygotowaniem pedagogicznym, określonego na podstawie art. 30 ust. 5 pkt 1 ustawy z dnia 26 stycznia 1982 r. – Karta Nauczyciela (Dz. U. z 2014 r. poz. 191 i 1198 oraz z 2015 r. poz. 357).

W przypadku ponownego przystąpienia do egzaminu zawodowego przez osoby, o których powyżej mowa, opłata za ten egzamin wynosi:

- w przypadku części pisemnej – 1/3 opłaty,
- w przypadku części praktycznej – 2/3 opłaty.

Dyrektor okręgowej komisji egzaminacyjnej ustala i publikuje na swojej stronie internetowej wysokość opłaty.

Dyrektor okręgowej komisji egzaminacyjnej może zwolnić z całości lub części opłaty za egzamin zawodowy osobę o niskich dochodach, na jej wniosek.

Osoby ubiegające się o zwolnienie z całości lub części opłaty za egzamin zawodowy dołączają do wniosku o dopuszczenie do egzaminu eksternistycznego (załącznik 3d) dokumenty potwierdzające wysokość dochodów.

Opłatę za egzamin zawodowy wnosi się na rachunek bankowy wskazany przez dyrektora okręgowej komisji egzaminacyjnej. Opłatę za egzamin ucznia – młodocianego pracownika wnosi pracodawca.

Dowód wniesienia opłaty składa się dyrektorowi okręgowej komisji egzaminacyjnej nie później niż na 30 dni przed terminem tego egzaminu.

### **Miejsce przystępowania do egzaminu**

Informacje o terminie i miejscu egzaminu przekazuje zdającym dyrektor szkoły lub dyrektor okręgowej komisji egzaminacyjnej.

### **Dostosowanie egzaminu do indywidualnych potrzeb edukacyjnych i możliwości psychofizycznych**

Informacja o szczegółach dotyczących dostosowania warunków przeprowadzania egzaminu zawodowego jest publikowana na stronie internetowej Centralnej Komisji Egzaminacyjnej w komunikacie dyrektora Centralnej Komisji Egzaminacyjnej w sprawie szczegółowych sposobów dostosowania warunków i form przeprowadzania egzaminu potwierdzającego kwalifikacje w zawodzie do potrzeb i możliwości zdających ze specjalnymi potrzebami edukacyjnymi.

### **Szczegółowe informacje o egzaminie zawodowym**

Szczegółowych informacji o egzaminie zawodowym oraz wyjaśnień w zakresie:

- powtórnego przystępowania do egzaminu zawodowego przez osoby, które nie zdały egzaminu,
- udostępnienia informacji na temat wyniku egzaminu,
- otrzymania dokumentów potwierdzających zdanie egzaminu potwierdzającego kwalifikacje w zawodzie udzielają dyrektor szkoły i okręgowa komisja egzaminacyjna.

## **3. Struktura egzaminu zawodowego**

Egzamin zawodowy składa się z części pisemnej i części praktycznej.

### **3.1. Część pisemna egzaminu**

Część pisemna jest przeprowadzana w formie testu pisemnego.

Część pisemna egzaminu zawodowego może być przeprowadzana:

- z wykorzystaniem elektronicznego systemu przeprowadzania egzaminu zawodowego, po uzyskaniu upoważnienia przez placówkę przeprowadzającą egzamin lub
- z wykorzystaniem arkuszy egzaminacyjnych i kart odpowiedzi.

Część pisemna trwa **60 minut** i przeprowadzana jest w formie testu składającego się z **40 zadań zamkniętych** zawierających cztery odpowiedzi do wyboru, z których tylko jedna odpowiedź jest prawidłowa.



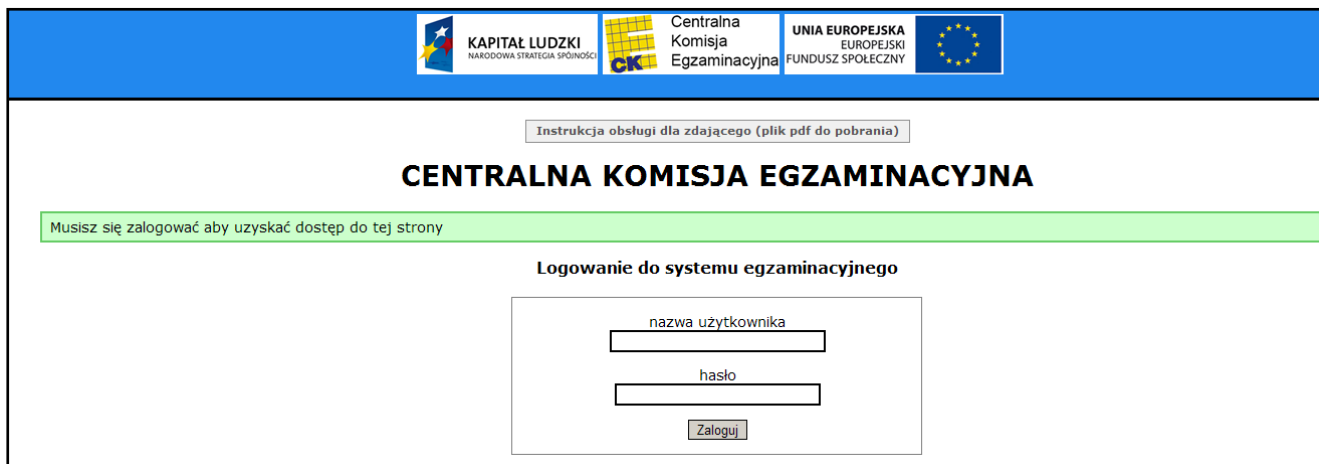
## **Organizacja i przebieg części pisemnej egzaminu zawodowego**

W czasie trwania części pisemnej egzaminu zawodowego każdy zdający pracuje przy:

- indywidualnym stanowisku egzaminacyjnym wspomaganym elektronicznie – w przypadku gdy część pisemna egzaminu zawodowego jest przeprowadzana z wykorzystaniem elektronicznego systemu przeprowadzania egzaminu zawodowego,
- osobnym stoliku – w przypadku, gdy część pisemna egzaminu zawodowego jest przeprowadzana z wykorzystaniem arkuszy egzaminacyjnych i kart odpowiedzi, zwanych indywidualnymi stanowiskami egzaminacyjnymi. Odległość między indywidualnymi stanowiskami egzaminacyjnymi powinna zapewniać samodzielną pracę zdających.

## Przeprowadzanie części pisemnej egzaminu zawodowego z wykorzystaniem systemu elektronicznego

Przed rozpoczęciem egzaminu z wykorzystaniem systemu elektronicznego zdający otrzymuje od przewodniczącego zespołu egzaminacyjnego adres strony internetowej oraz dane do logowania: nazwę użytkownika oraz hasło dostępu do systemu (rysunek M1.1). Następnie po zalogowaniu zdający zatwierdza wybór egzaminu (rysunki M1.2, M1.3 i M1.4). Po zatwierdzeniu przyciskiem „Potwierdź wybór egzaminu” (rysunek M1.4) rozpoczyna się egzamin.



Instrukcja obsługi dla zdającego (plik pdf do pobrania)

**CENTRALNA KOMISJA EGZAMINACYJNA**

Musisz się zalogować aby uzyskać dostęp do tej strony

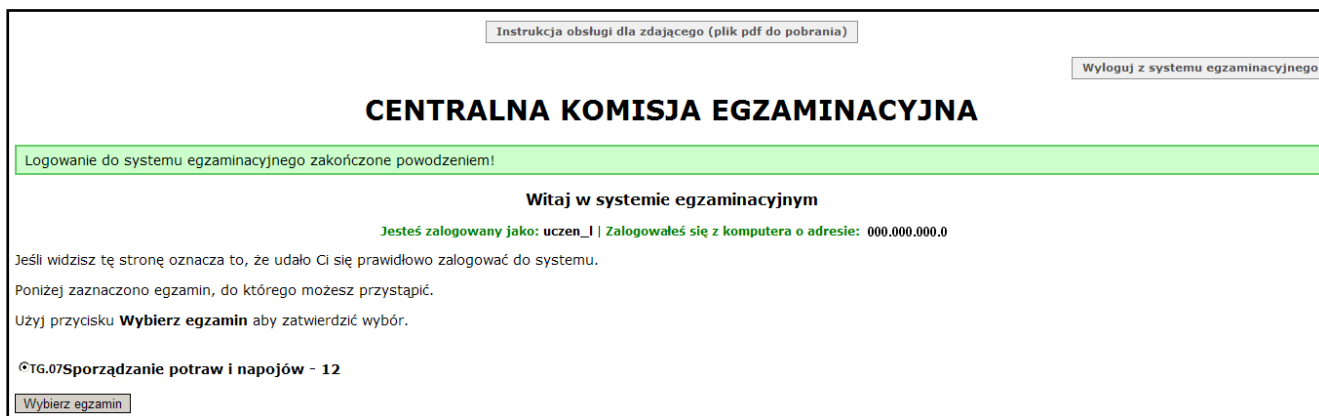
Logowanie do systemu egzaminacyjnego

nazwa użytkownika

hasło

Zaloguj

Rysunek M1.1. Okno logowania do systemu egzaminacyjnego



Instrukcja obsługi dla zdającego (plik pdf do pobrania)

Wyloguj z systemu egzaminacyjnego

**CENTRALNA KOMISJA EGZAMINACYJNA**

Logowanie do systemu egzaminacyjnego zakończone powodzeniem!

Witaj w systemie egzaminacyjnym

Jesteś zalogowany jako: uczen\_1 | Zalogowałeś się z komputera o adresie: 000.000.000.0

Jeśli widzisz tę stronę oznacza to, że udało Ci się prawidłowo zalogować do systemu.

Poniżej zaznaczono egzamin, do którego możesz przystąpić.

Użyj przycisku **Wybierz egzamin** aby zatwierdzić wybór.

©TG.07Sporządzanie potraw i napojów - 12

Wybierz egzamin

Rysunek M1.2. Okno wyboru egzaminu

## CENTRALNA KOMISJA EGZAMINACYJNA

Egzamin: TG.07Sporządzanie potraw i napojów - 12

Jesteś zalogowany jako: uczen\_1 | Zalogowałeś się z komputera o adresie: 000.000.000.0

Przeczytaj uważnie zamieszone poniżej informacje. Jeśli po przeczytaniu informacji będziesz miał wątpliwości, co należy zrobić skonsultuj, się z osobą nadzorującą egzamin.

Czas zdawania egzaminu nie jest jeszcze odliczany.

W tym miejscu możesz dokonać potwierdzenia wyboru egzaminu, który chcesz zdawać.

W obecnej chwili egzamin, do którego zamierzasz przystąpić to:

TG.07Sporządzanie potraw i napojów - 12

Jeśli nazwa egzaminu jest zgodna z Twoim życzeniem, potwierdź wybór egzaminu klikając klawisz **Potwierdź wybór egzaminu**

Jeśli nazwa egzaminu nie jest zgodna z Twoim życzeniem, możesz powrócić do strony wyboru egzaminu, wybierając **Powrót do wyboru egzaminu**

**UWAGA! Potwierdzenie wyboru egzaminu oznacza, że zdecydowałeś się go zdawać. Nie będziesz mógł już zmienić swojej decyzji. Egzamin zostanie na stałe powiązany z kontem użytkownika, na którego się zalogowałeś. Skorzystaj z przycisku Potwierdź wybór egzaminu jedynie w sytuacji jeśli jesteś absolutnie pewien, że jest to egzamin, który chcesz zdawać.**

Po potwierdzeniu wyboru system wylosuje dla Ciebie zadania egzaminacyjne i wyświetli stronę umożliwiającą zdawanie egzaminu oraz zacznie odliczać czas pozostały do jego zakończenia.

Operacja losowania zadań i przygotowania egzaminu może chwilę potrwać. Poczekaj cierpliwie na jej zakończenie. Czas zdawania egzaminu będzie liczony od momentu zakończenia przez system procedury jego przygotowania.

### Rysunek M1.3. Informacja dotycząca potwierdzenia wyboru egzaminu

Zapoznaj się uważnie z poniższym zobowiązaniem.

#### Zobowiązanie

- Potwierdzam, że zapoznałem się wcześniej z instrukcją opisującą przebieg egzaminu pisemnego w wersji elektronicznej.
- Potwierdzam, że przystępuję do egzaminu pisemnego w wersji elektronicznej.

Przypominamy, że operacja losowania zadań i przygotowania egzaminu, może chwilę potrwać. Poczekaj cierpliwie na jej zakończenie. Czas zdawania egzaminu będzie liczony od momentu zakończenia przez system procedury jego przygotowania.

[Powrót do wyboru egzaminu](#)

### Rysunek M1.4. Zatwierdzenie wyboru egzaminu

Na kolejnym rysunku przedstawiony jest czas rozpoczęcia i zakończenia egzaminu, liczba zadań, na jakie zdający udzielił odpowiedzi, oraz pozostały czas do zakończenia egzaminu. Aby zapoznać się z zadaniem i udzielić na nie odpowiedzi, zdający wybiera numer danego zadania (rysunek M1.5).

Instrukcja obsługi dla zdającego (plik pdf do pobrania)

Zakończ egzamin

Wyloguj z systemu egzaminacyjnego

## CENTRALNA KOMISJA EGZAMINACYJNA

Przygotowanie egzaminu zakończone powodzeniem. Możesz przystąpić do odpowiedzi na pytania

Egzamin: TG.07Sporządzanie potraw i napojów - 12

Jesteś zalogowany jako: uczen\_1 | Zalogowałeś się z komputera o adresie: 000.000.000.0

Możesz przystąpić do udzielania odpowiedzi na zadania egzaminacyjne, wybierając odnośniki do poszczególnych zadań.

Czas rozpoczęcia egzaminu: **10:05:51**. Czas zakończenia egzaminu: **11:05:51**.

Odpowiedziałeś na **0** z **40** zadań egzaminacyjnych.

[Zadanie 1](#) Nie udzielono jeszcze odpowiedzi na to zadanie.

[Zadanie 2](#) Nie udzielono jeszcze odpowiedzi na to zadanie.

[Zadanie 3](#) Nie udzielono jeszcze odpowiedzi na to zadanie.

[Zadanie 4](#) Nie udzielono jeszcze odpowiedzi na to zadanie.

[Zadanie 5](#) Nie udzielono jeszcze odpowiedzi na to zadanie.

[Zadanie 6](#) Nie udzielono jeszcze odpowiedzi na to zadanie.

Pozostało  
59 min. 53 sek.

### Rysunek M1.5. Okno z uruchomionym egzaminem – rozpoczęcie egzaminu

Po wybraniu danego numeru zadania, w kolejnym oknie zdający zaznacza jedną odpowiedź, a następnie zatwierdza wybór, klikając „Prześlij odpowiedź” (rysunek M1.6).

**CENTRALNA KOMISJA EGZAMINACYJNA**

**TG.07Sporządzanie potraw i napojów - 12: Zadanie 1**

Jesteś zalogowany jako: uczen\_1 | Zalogowałeś się z komputera o adresie: 000.000.000.0

Czas rozpoczęcia egzaminu: **10:05:51**. Czas zakończenia egzaminu: **11:05:51**.

Musy to desery

- A. otrzymywane z utartych żółtek z cukrem i zmiksowanych owoców spulchnionych pianą z białek i utrwalonych żelatyną.
- B. otrzymywane z przetartych lub zmiksowanych owoców, spulchnionych pianą z białek i utrwalonych żelatyną.
- C. gotowane otrzymywane z soków lub wywarów owocowych, zagęszczonych zawiesina z maki ziemniaczanej.
- D. pieczone otrzymywane z przetartych owoców i utartych żółtek oraz spulchnionych pianą z białek.

**Wybierz poprawną odpowiedź:**

A

B

C

D

Czas rozpoczęcia egzaminu: **10:05:51**. Czas zakończenia egzaminu: **11:05:51**.

Pozostało  
57 min. 56 sek.

**Rysunek M1.6.** Okno z wybranym zadaniem

System odnotowuje, na które zadania zdający udzielił odpowiedzi. Do każdego zadania można powrócić w dowolnym momencie i zmienić już udzieloną odpowiedź (rysunek M1.7).

**CENTRALNA KOMISJA EGZAMINACYJNA**

Zapisano odpowiedź na **Zadanie 1**

**Egzamin: TG.07Sporządzanie potraw i napojów - 12**

Jesteś zalogowany jako: uczen\_1 | Zalogowałeś się z komputera o adresie: 000.000.000.0

**Możesz przystąpić do udzielania odpowiedzi na zadania egzaminacyjne, wybierając odnośniki do poszczególnych zadań.**

Czas rozpoczęcia egzaminu: **10:05:51**. Czas zakończenia egzaminu: **11:05:51**.

Odpowiedziałeś na **1** z 40 zadań egzaminacyjnych.

[Zadanie 1](#) System zarejestrował odpowiedź na to zadanie (możesz nadal zmienić odpowiedź).

[Zadanie 2](#) Nie udzielono jeszcze odpowiedzi na to zadanie.

[Zadanie 3](#) Nie udzielono jeszcze odpowiedzi na to zadanie.

[Zadanie 4](#) Nie udzielono jeszcze odpowiedzi na to zadanie.

[Zadanie 5](#) Nie udzielono jeszcze odpowiedzi na to zadanie.

[Zadanie 6](#) Nie udzielono jeszcze odpowiedzi na to zadanie.

[Zadanie 7](#) Nie udzielono jeszcze odpowiedzi na to zadanie.

[Zadanie 8](#) Nie udzielono jeszcze odpowiedzi na to zadanie.

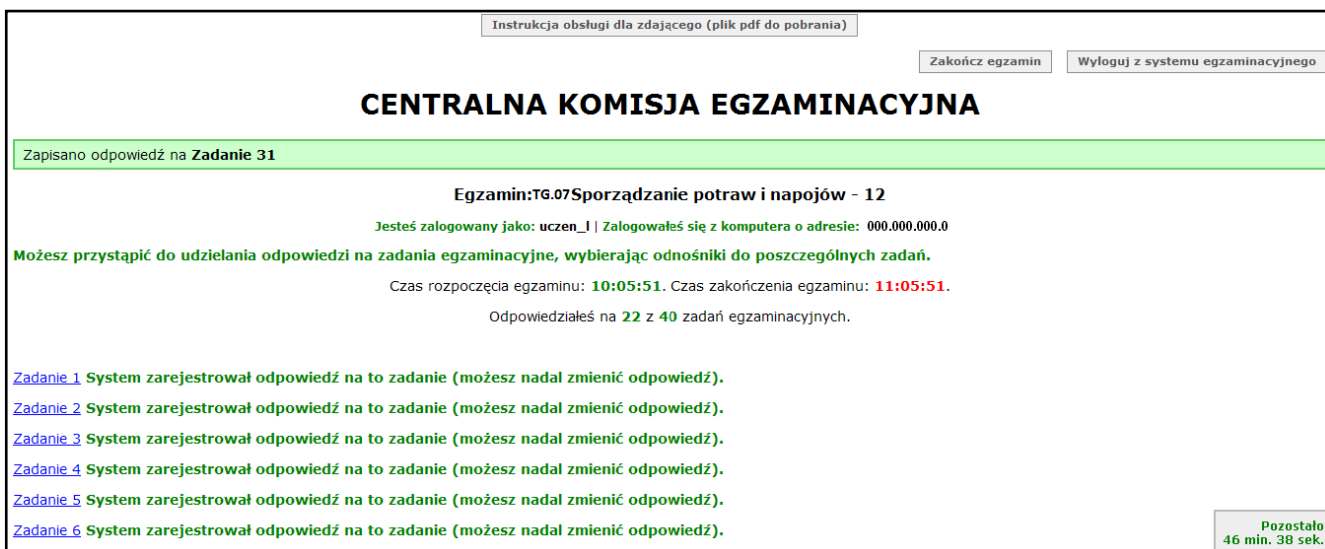
Pozostało  
55 min. 55 sek.

**Rysunek M1.7.** Okno z uruchomionym egzaminem – rejestrowanie udzielonych odpowiedzi

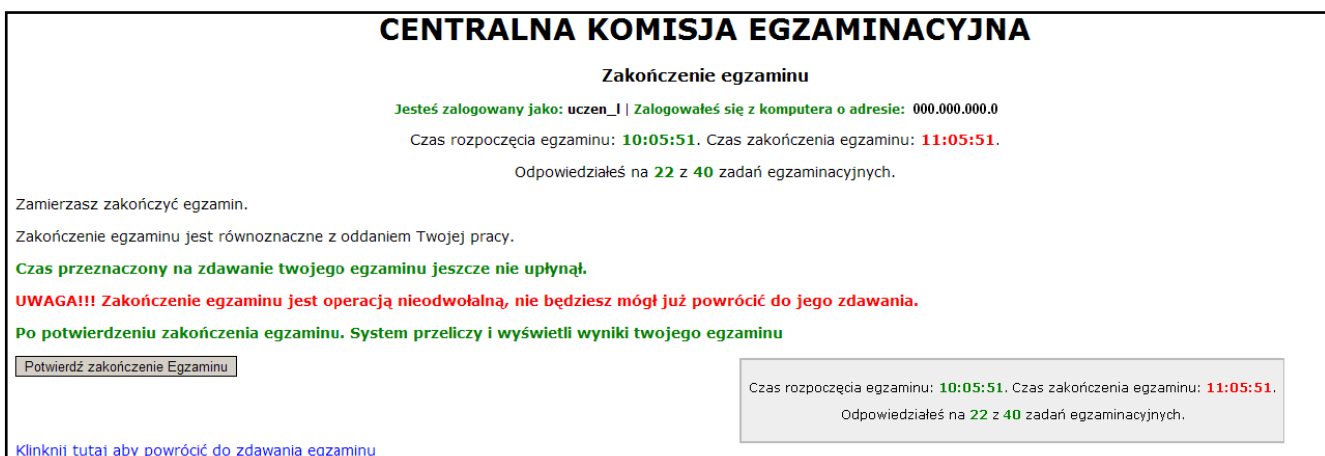
Zdający może zakończyć egzamin w dowolnej chwili, klikając „Zakończ egzamin” i potwierdzając jego zakończenie w kolejnym oknie (rysunki M1.8, M1.9 i M1.10).

**Uwaga! Zakończenie egzaminu jest czynnością nieodwołalną.**

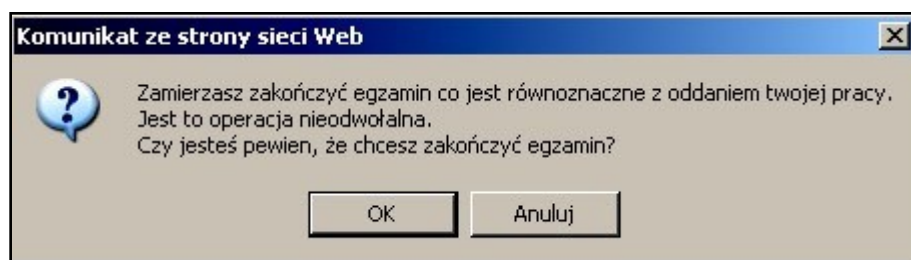
Egzamin zostanie również automatycznie zakończony po upływie czasu przeznaczanego na jego zdawanie.



**Rysunek M1.8.** Okno z uruchomionym egzaminem – zakończenie egzaminu



**Rysunek M1.9.** Potwierdzenie zakończenia egzaminu



**Rysunek M1.10.** Komunikat dotyczący potwierdzenia zakończenia egzaminu

Po zakończeniu egzaminu informacja dotycząca wyników zostanie wyświetlona po wybraniu opcji „Kliknij tutaj, aby wyświetlić przeliczone wyniki egzaminu” – liczba zadań, na które udzielono odpowiedzi oraz liczba poprawnych odpowiedzi (rysunki M1.11 i M1.12).

**CENTRALNA KOMISJA EGZAMINACYJNA**

Procedura zakończenia egzaminu przebiegła pomyślnie.

**Egzamin został zakończony**

Jesteś zalogowany jako: uczen\_1 | Zalogowałeś się z komputera o adresie: 000.000.000.0

Zakończyłeś egzamin, ale Twoje wyniki egzaminacyjne nie zostały jeszcze przeliczone przez osobę nadzorującą egzamin.  
Po przeliczeniu wyników, egzaminu przez osobę nadzorującą egzamin, będziesz mógł je wyświetlić wybierając poniższy odnośnik.

[Kliknij tutaj aby wyświetlić przeliczone wyniki egzaminu](#)

Egzamin, do którego przystąpiłeś: **TG.07 Sporządzenie potraw i napojów - 12**, został oznaczony przez Ciebie jako zakończony.  
W związku z zakończeniem egzaminu nie możesz kontynuować jego zdawania.  
W razie wątpliwości skonsultuj się z osobą nadzorującą egzamin.  
Aby zakończyć pracę z systemem egzaminacyjnym wybierz odnośnik **Wyloguj z systemu egzaminacyjnego** umieszczony w prawym górnym rogu strony.

**Rysunek M1.11. Informacja dotycząca zakończenia egzaminu**

**CENTRALNA KOMISJA EGZAMINACYJNA**

Procedura zakończenia egzaminu przebiegła pomyślnie.

**Egzamin został zakończony**

Jesteś zalogowany jako: uczen\_1 | Zalogowałeś się z komputera o adresie: 000.000.000.0

**Twoje wyniki**

Wszystkie poniższe wyniki wymagają jeszcze oficjalnego potwierdzenia przez Okręgową lub Centralną Komisję Egzaminacyjną

System zapisał Twoje odpowiedzi na: **22 z: 40** zadań egzaminacyjnych.  
Liczba Twoich poprawnych odpowiedzi wynosi: **4**

Egzamin, do którego przystąpiłeś: **TG.07 Sporządzenie potraw i napojów - 12**, został oznaczony przez Ciebie jako zakończony.  
W związku z zakończeniem egzaminu nie możesz kontynuować jego zdawania.  
W razie wątpliwości skonsultuj się z osobą nadzorującą egzamin.  
Aby zakończyć pracę z systemem egzaminacyjnym wybierz odnośnik **Wyloguj z systemu egzaminacyjnego** umieszczony w prawym górnym rogu strony.

**Rysunek M1.12. Informacja dotycząca wyników egzaminu**

**Po zakończonym egzaminie należy się wylogować z elektronicznego systemu zdawania egzaminów zawodowych.**

### **Zwolnienie z części pisemnej egzaminu zawodowego**

Laureaci i finaliści turniejów lub olimpiad tematycznych związanych z wybranym obszarem kształcenia zawodowego są zwolnieni z części pisemnej egzaminu zawodowego na podstawie zaświadczenia stwierdzającego uzyskanie tytułu odpowiednio laureata lub finalisty. Zaświadczenie przedkłada się przewodniczącemu zespołu egzaminacyjnego. Zwolnienie laureata lub finalisty turnieju lub olimpiady tematycznej z części pisemnej egzaminu zawodowego jest równoznaczne z uzyskaniem z części pisemnej egzaminu zawodowego najwyższego wyniku, czyli 100%.

Wykaz turniejów i olimpiad tematycznych do publicznej wiadomości podaje minister właściwy do spraw oświaty i wychowania.

### **3.2. Część praktyczna egzaminu**

Część praktyczna egzaminu zawodowego polega na wykonaniu przez zdającego zadania egzaminacyjnego zawartego w arkuszu egzaminacyjnym na stanowisku egzaminacyjnym. Stanowisko powinno być przygotowane z uwzględnieniem warunków realizacji kształcenia w danym zawodzie określonych w podstawie programowej kształcenia w zawodach, właściwych dla kwalifikacji wyodrębnionej w tym zawodzie, w zakresie której odbywa się ten egzamin.

Na zapoznanie się z treścią zadania egzaminacyjnego zawartego w arkuszu egzaminacyjnym oraz z wyposażeniem stanowiska egzaminacyjnego zdający ma 10 minut, których nie wlicza się do czasu trwania części praktycznej egzaminu zawodowego.

**Część praktyczna egzaminu zawodowego trwa nie krócej niż 120 minut i nie dłużej niż 240 minut.**

**Czas trwania części praktycznej egzaminu zawodowego dla konkretnej kwalifikacji określony jest w części szczegółowej informatora.**

### **3.3. Podstawa uznania egzaminu za zdany**

Zdający zdał egzamin zawodowy, jeżeli uzyskał:

- 1) z części pisemnej – co najmniej 50% punktów możliwych do uzyskania (czyli zdający rozwiązał poprawnie minimum 20 zadań testu pisemnego) i
- 2) z części praktycznej – co najmniej 75% punktów możliwych do uzyskania.

Wynik egzaminu zawodowego ustala i ogłasza komisja okręgowa. Wynik ustalony przez komisję okręgową jest ostateczny.

## **4. Postępowanie po egzaminie**

### **Zastrzeżenia do przebiegu egzaminu**

Jeżeli zdający uzna, że w trakcie egzaminu zostały naruszone przepisy dotyczące jego przeprowadzania, może zgłosić pisemnie zastrzeżenie do dyrektora OKE w terminie 2 dni roboczych od daty egzaminu w części pisemnej lub praktycznej. Zastrzeżenie musi zawierać dokładny opis zaistniałej sytuacji będącej naruszeniem przepisów.

Dyrektor OKE rozpatruje zastrzeżenie w terminie 7 dni od daty jego otrzymania. W razie stwierdzenia naruszenia przepisów, dyrektor OKE w porozumieniu z dyrektorem Centralnej Komisji Egzaminacyjnej może unieważnić daną część egzaminu w stosunku do wszystkich zdających albo zdających w jednej szkole/placówce/ u pracodawcy lub w jednej sali, a także w stosunku do poszczególnych zdających i zarządzić jego ponowne przeprowadzenie. Nowy termin egzaminu ustala dyrektor CKE.

### **Unieważnienie egzaminu**

Przewodniczący zespołu egzaminacyjnego może przerwać i unieważnić odpowiednią część egzaminu w przypadku:

- 1) stwierdzenia niesamodzielnego rozwiązywania zadań egzaminacyjnych przez zdającego,
- 2) wniesienia przez zdającego do sali egzaminacyjnej urządzenia telekomunikacyjnego lub materiałów i przyborów pomocniczych niewymienionych w wykazie ogłoszonym przez dyrektora CKE albo korzystania przez zdającego podczas egzaminu z urządzenia telekomunikacyjnego lub niedopuszczonych do użytku materiałów i przyborów,
- 3) zakłócania przez zdającego prawidłowego przebiegu części pisemnej lub części praktycznej egzaminu zawodowego w sposób utrudniający pracę pozostałym zdającym.

Dyrektor OKE może unieważnić część praktyczną egzaminu zdającemu w przypadku stwierdzenia podczas sprawdzania i oceniania zadania egzaminacyjnego przez egzaminatora, jeżeli jedynym rezultatem końcowym wykonania zadania egzaminacyjnego jest dokumentacja:

- 1) niesamodzielnego wykonania zadania przez zdającego,
- 2) występowania w pracy zdającego jednakowych sformułowań wskazujących na udostępnienie rozwiązań innemu zdającemu lub korzystanie z rozwiązań innego zdającego.

Dyrektor OKE w porozumieniu z dyrektorem CKE może unieważnić egzamin zdającego lub zdających i zarządzić jego ponowne przeprowadzenie w przypadku:

- 1) niemożności ustalenia wyniku egzaminu na skutek zaginięcia lub zniszczenia kart oceny, kart odpowiedzi lub odpowiedzi zdających zapisanych i zarchiwizowanych w elektronicznym systemie przeprowadzania egzaminu,
- 2) stwierdzenia naruszenia przepisów dotyczących przeprowadzania egzaminu na skutek zastrzeżeń zgłoszonych przez zdającego lub z urzędu, jeżeli to naruszenie mogło wpłynąć na wynik danego egzaminu.

### **Dokumenty potwierdzające zdanie egzaminu**

Zdający, który przystępuje do części pisemnej egzaminu w trakcie nauki w technikum i części praktycznej egzaminu w ostatnim roku nauki w technikum, po każdej części pisemnej lub każdej części praktycznej egzaminu potwierdzającego kwalifikacje w zawodzie otrzymuje informację o wynikach egzaminu potwierdzającego kwalifikacje w zawodzie z danej części tego egzaminu.

W przypadku gdy zdający zdał egzamin zawodowy, otrzymuje świadectwo potwierdzające kwalifikację w zawodzie w zakresie jednej kwalifikacji, a w przypadku uzyskania świadectw potwierdzających wszystkie kwalifikacje wyodrębnione w danym zawodzie oraz posiadania wykształcenia zasadniczego zawodowego, wykształcenia zasadniczego branżowego, wykształcenia średniego branżowego lub wykształcenia średniego – również dyplom potwierdzający kwalifikacje zawodowe.

Dyplom wydaje okręgowa komisja egzaminacyjna.

### **Ponowne przystąpienie do egzaminu**

Osoby, które

- nie zdały jednej lub obu części egzaminu,
  - nie przystąpiły do egzaminu w wyznaczonym terminie,
  - przerwały egzamin,
- mogą ponownie przystąpić do egzaminu lub niezdanej części, z tym że:
- uczniowie (słuchacze) przystępują do egzaminu w kolejnych terminach w trakcie nauki oraz dwukrotnie po zakończeniu nauki na zasadach określonych dla absolwentów; przystąpienie po raz trzeci lub kolejny po zakończeniu nauki odbywa się na warunkach określonych dla egzaminu eksternistycznego, z tym że nie dotyczy tych zdających wykaz zawodów wymienionych w załączniku 7.
  - osoby, które rozpoczęły zdawanie egzaminu zawodowego po zakończeniu nauki (absolwenci) lub po ukończeniu kursu kwalifikacyjnego oraz osoby, które przystąpiły do egzaminu na podstawie świadectw szkolnych uzyskanych za granicą, po dwukrotnym niezdaniu tego egzaminu lub jego części zdają egzamin zawodowy lub jego część na warunkach określonych dla egzaminu eksternistycznego, z tym że nie dotyczy tych zdających wykaz zawodów wymienionych w załączniku 7.



Deklarację ponownego przystąpienia do egzaminu składa się po otrzymaniu informacji o wynikach egzaminu zawodowego.

Po upływie pięciu lat od dnia, w którym zdający przystąpił do części pisemnej egzaminu i nie zdał egzaminu lub mógł przystąpić po raz pierwszy do części pisemnej egzaminu, zdający przystępuje do egzaminu w pełnym zakresie.

Uczeń technikum, który przystąpił wyłącznie do części pisemnej albo części praktycznej egzaminu potwierdzającego kwalifikacje w zawodzie, i który nie kontynuuje nauki w technikum, może przystąpić odpowiednio do części praktycznej albo części pisemnej tego egzaminu na zasadach określonych dla egzaminu eksternistycznego potwierdzającego kwalifikacje w zawodzie.

### **Wgląd do pracy egzaminacyjnej oraz weryfikacja sumy przyznanych punktów**

- 1) Zdający, a w przypadku ucznia – uczeń lub jego rodzice mają prawo wglądu do karty odpowiedzi – część pisemna i karty oceny – część praktyczna w miejscu i czasie wskazanym przez dyrektora okręgowej komisji egzaminacyjnej, w terminie 6 miesięcy od dnia wydania przez okręgową komisję egzaminacyjną:
  - a. świadectwa potwierdzającego kwalifikację w zawodzie,
  - b. informacji o wynikach egzaminu zawodowego.

Jeżeli jedynym rezultatem końcowym wykonania zadania egzaminacyjnego w części praktycznej egzaminu potwierdzającego kwalifikacje w zawodzie jest dokumentacja, zdający, uczeń lub jego rodzice, mają prawo wglądu także do tej dokumentacji.

Wniosek o wgląd do pracy egzaminacyjnej (załącznik 4) może być złożony osobiście przez zdającego lub osobę występującą w jego imieniu, lub przesłany do komisji okręgowej drogą elektroniczną, faksem lub pocztą tradycyjną.

Podczas dokonywania wglądu, zdającemu, uczniowi lub jego rodzicom, zapewnia się możliwość zapoznania się z zasadami oceniania rozwiązań zadań. Praca egzaminacyjna nie może być kopiowana. Możliwe jest natomiast wykonywanie zdjęć pracy egzaminacyjnej, w całości lub części. Podczas wglądu dozwolone jest korzystanie z aparatu fotograficznego, który jest integralną częścią urządzenia telekomunikacyjnego, np. telefon komórkowy. Osoba dokonująca wglądu ma prawo sporządzania notatek podczas wglądu, korzystając z materiałów przekazanych przez okręgową komisję egzaminacyjną.

W przypadku gdy część pisemna jest przeprowadzana z wykorzystaniem elektronicznego systemu, są udostępniane odpowiedzi zapisane i zarchiwizowane w elektronicznym systemie przeprowadzania egzaminu zawodowego.

Wnioski o wgląd są przyjmowane i rozpatrywane w czasie 6 miesięcy od dnia ogłoszenia wyników danego egzaminu, a w ciągu nie więcej niż 5 dni od dnia złożenia wniosku wyznaczony jest termin wglądu.

- 2) Zdający, a w przypadku ucznia - uczeń lub jego rodzice w terminie 2 dni od wglądu mogą zwrócić się z do dyrektora OKE z wnioskiem o weryfikację sumy punktów (załącznik 5). Dyrektor okręgowej komisji egzaminacyjnej informuje pisemnie zdającego, ucznia lub jego rodziców o wyniku weryfikacji sumy punktów w terminie 14 dni od dnia otrzymania wniosku. Jeżeli suma punktów została podwyższona, ustalany jest nowy wynik egzaminu, jeżeli zostały spełnione warunki i dyrektor OKE wydaje świadectwo lub wydaje nowe świadectwo potwierdzające kwalifikację w zawodzie i anuluje dotychczasowe świadectwo.

## 5. Zasady odwołania do Kolegium Arbitrażu Egzaminacyjnego przy dyrektorze Centralnej Komisji Egzaminacyjnej

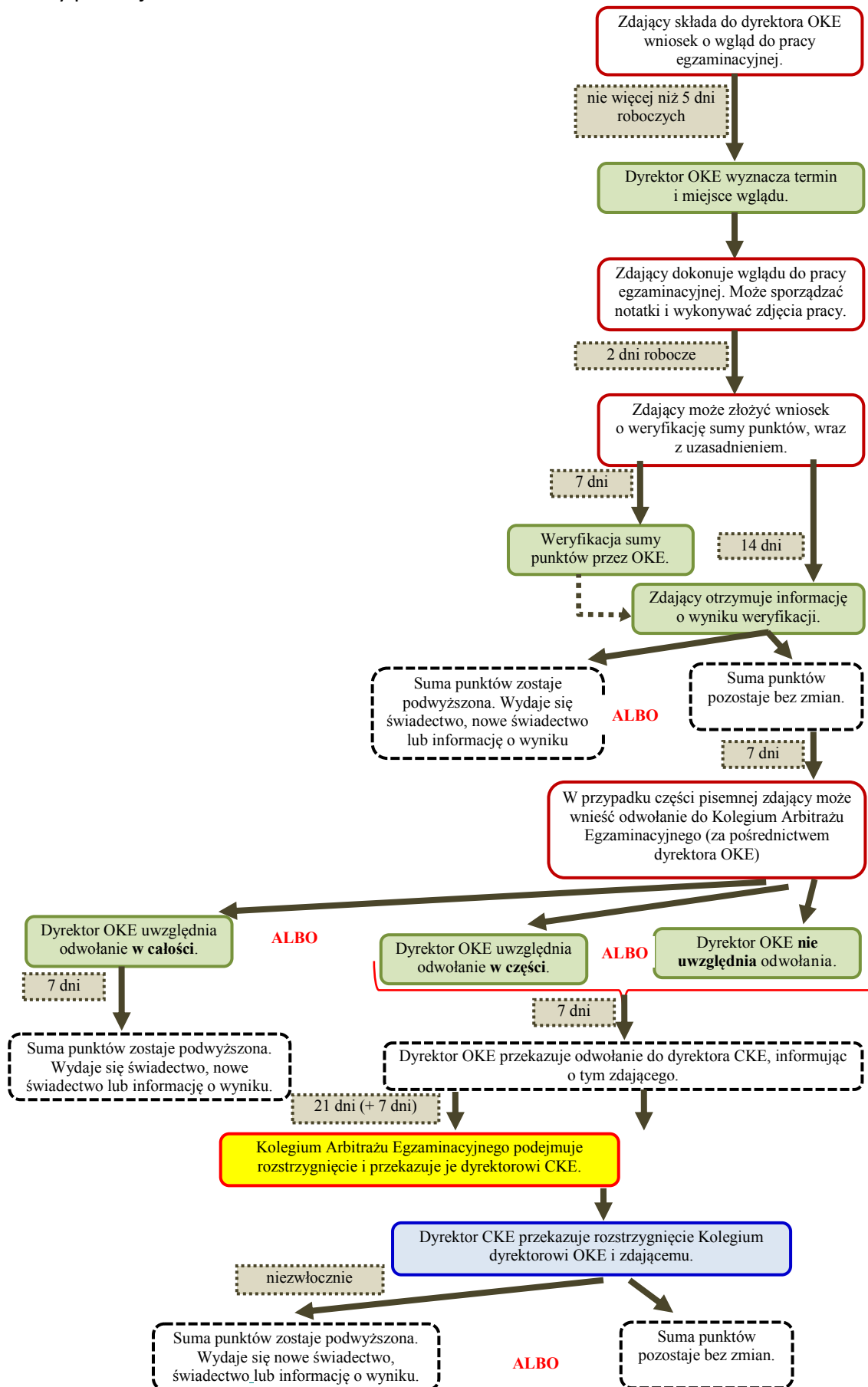
Zdający, uczeń lub jego rodzice mogą wnieść do Kolegium Arbitrażu Egzaminacyjnego odwołanie od wyniku weryfikacji sumy punktów z **części pisemnej egzaminu** potwierdzającego kwalifikacje w zawodzie, za pośrednictwem dyrektora okręgowej komisji egzaminacyjnej, w terminie 7 dni od dnia otrzymania informacji o wyniku weryfikacji sumy punktów. Zdający wskazuje zadanie lub zadania egzaminacyjne, co do których nie zgadza się z przyznaną liczbą punktów, wraz z uzasadnieniem, w którym wskazuje, że rozwiązanie zadania przez składającego odwołanie:

- a. jest merytorycznie poprawne oraz
- b. spełnia warunki określone w poleceniu do danego zadania egzaminacyjnego.

Odwołanie rozpatruje się w terminie 21 dni od dnia przekazania odwołania przez dyrektora okręgowej komisji egzaminacyjnej do dyrektora Centralnej Komisji Egzaminacyjnej (termin może być jednokrotnie przedłużony, nie więcej niż o 7 dni).

Szczegółowe zasady odwołania do Kolegium Arbitrażu Egzaminacyjnego opublikowane są na stronie internetowej Centralnej Komisji Egzaminacyjnej pod adresem <http://www.cke.edu.pl>.

Tryb procedury wglądu, wnioskowania o weryfikację sumy punktów przez dyrektora OKE oraz wnoszenia odwołań od rozstrzygnięcia dyrektora OKE do Kolegium Arbitrażu Egzaminacyjnego jest przedstawiony poniżej.



## **ZAŁĄCZNIKI**

- ZAŁĄCZNIK 1.** Wykaz wybranych aktów prawnych
- ZAŁĄCZNIK 2.** Informacja o sposobie organizacji i przeprowadzania egzaminu potwierdzającego kwalifikacje w zawodzie
- ZAŁĄCZNIK 3.** Wzór deklaracji przystąpienia do egzaminu dla ucznia/słuchacza/absolwenta
- ZAŁĄCZNIK 3a.** Wzór deklaracji przystąpienia do egzaminu dla absolwenta zlikwidowanej szkoły/osoby posiadającej świadectwo uzyskane za granicą
- ZAŁĄCZNIK 3b.** Wzór deklaracji przystąpienia do egzaminu dla uczestnika/absolwenta KKZ
- ZAŁĄCZNIK 3c.** Wzór deklaracji przystąpienia do egzaminu dla osoby dorosłej/eksterna
- ZAŁĄCZNIK 3d.** Wzór wniosku o dopuszczenie do eksternistycznego egzaminu zawodowego
- ZAŁĄCZNIK 4.** Wniosek o wgląd do pracy egzaminacyjnej egzaminu potwierdzającego kwalifikacje w zawodzie
- ZAŁĄCZNIK 5.** Wniosek o weryfikację sumy punktów egzaminu potwierdzającego kwalifikacje w zawodzie
- ZAŁĄCZNIK 6.** Wykaz Okręgowych Komisji Egzaminacyjnych
- ZAŁĄCZNIK 7.** Wykaz zawodów, w zakresie których nie przeprowadza się egzaminu eksternistycznego

## **ZAŁĄCZNIK 1. Wykaz wybranych aktów prawnych**

- ustawa z dnia 14 grudnia 2016 r. Prawo oświatowe (Dz.U. z 2017 r., poz. 59)
- ustawa z dnia 14 grudnia 2016 r. Przepisy wprowadzające ustawę Prawo oświatowe (Dz.U. z 2017 r., poz. 60)
- ustawa z dnia 7 września 1991 r. o systemie oświaty (t. j. Dz.U. z 2016 r. poz. 1943 z późn. zm.)
- ustawa z dnia 26 stycznia 1982 r. Karta Nauczyciela (Dz.U. z 2014 r., poz. 191, z późn. zm.)
- ustawa z dnia 20 kwietnia 2004 r. o promocji zatrudnienia i instytucjach rynku pracy (Dz.U. z 2015 r., poz. 149, z późn. zm.)
- ustawa z dnia 29 sierpnia 1997 r. o ochronie danych osobowych (Dz.U. z 2014 r., poz. 1182, z późn. zm.)
- rozporządzenie Ministra Edukacji Narodowej z dnia 18 sierpnia 2017 r. w sprawie szczegółowych warunków i sposobu przeprowadzania egzaminu potwierdzającego kwalifikacje w zawodzie
- rozporządzenie Ministra Edukacji Narodowej z dnia 13 marca 2017 r. w sprawie klasyfikacji zawodów szkolnictwa zawodowego (Dz.U. z 2017 r., poz. 622)
- rozporządzenie Ministra Edukacji Narodowej z dnia 31 marca 2017 r. w sprawie podstawy programowej kształcenia w zawodach Dz.U. z 2017 r. poz. 860 – wchodzi w życie z dniem 1 września 2017 r.
- rozporządzenie MEN z dnia 18 stycznia 2017 w sprawie świadectw, dyplomów i innych druków szkolnych (Dz.U. z 2017 r., poz. 170 z późn. zm.)
- rozporządzenie Ministra Edukacji Narodowej z dnia 21 kwietnia 2009 r. w sprawie ramowego programu szkolenia kandydatów na egzaminatorów, sposobu prowadzenia ewidencji egzaminatorów oraz trybu wpisywania i skreślania egzaminatorów z ewidencji (Dz.U. z 2014 r., poz. 468 z późn. zm.)
- rozporządzenie Ministra Edukacji Narodowej z dnia 11 stycznia 2012 r. w sprawie kształcenia ustawicznego w formach pozaszkolnych (t.j. Dz.U. z 2014 r., poz. 622)
- rozporządzenie Ministra Edukacji Narodowej z dnia 11 stycznia 2012 r. w sprawie egzaminów eksternistycznych (Dz.U. z 2012 r., poz. 188, z późn. zm.) – Dz.U. z 2015 r., poz. 1149
- rozporządzenie Ministra Edukacji Narodowej z dnia 24 lipca 2015 r. w sprawie warunków organizowania kształcenia, wychowania i opieki dla dzieci i młodzieży niepełnosprawnych, niedostosowanych społecznie i zagrożonych niedostosowaniem społecznym (Dz.U.2015 poz.1113)
- rozporządzenie Ministra Edukacji Narodowej i Sportu z dnia 31 grudnia 2002 r. w sprawie bezpieczeństwa i higieny w publicznych i niepublicznych szkołach i placówkach (Dz.U. z 2003 r. nr 6, poz. 69, z późn. zm.)
- rozporządzenie Ministra Pracy i Polityki Socjalnej z dnia 26 września 1997 r. w sprawie ogólnych przepisów bezpieczeństwa i higieny pracy (Dz.U. z 2003 r. Nr 169, poz. 1650 z późn. zm.)

- rozporządzenie Ministra Pracy i Polityki Społecznej z dnia 11 kwietnia 2014 r. w sprawie przygotowania zawodowego dorosłych (Dz.U. z 2014 r., poz. 497)
- rozporządzenie Ministra Edukacji Narodowej z dnia 15 grudnia 2010 r. w sprawie praktycznej nauki zawodu (Dz.U. z 2010 r. nr 244, poz. 1626 z późn. zm.)
- rozporządzenie Rady Ministrów z 28 maja 1996 r. w sprawie przygotowania zawodowego młodocianych i ich wynagradzania (Dz.U. z 2014 r., poz. 232).

## **ZAŁĄCZNIK 2. Informacja o sposobie organizacji i przeprowadzania egzaminu potwierdzającego kwalifikacje w zawodzie**

Zgodnie z §13 rozporządzenia Ministra Edukacji Narodowej z dnia 18 sierpnia 2017 r. w sprawie szczegółowych warunków i sposobu przeprowadzania egzaminu potwierdzającego kwalifikacje w zawodzie informacja dotycząca sposobu organizacji i przeprowadzania egzaminu potwierdzającego kwalifikacje w zawodzie jest ogłaszana nie później niż do 10 września roku szkolnego, w którym przeprowadzany jest egzamin zawodowy i publikowana na stronie internetowej Centralnej Komisji Egzaminacyjnej pod adresem <http://www.cke.edu.pl>







## ZAŁĄCZNIK 3b. Wzór deklaracji przystąpienia do egzaminu dla uczestnika/absolwenta KKZ

### UCZESTNIK KKZ / OSOBA, KTÓRA UKOŃCZYŁA KKZ DEKLARACJA PRZYSTĄPIENIA DO EGZAMINU

-----  
miejsowość, data

**Dane osobowe** (wypełnić drukowanymi literami):

Nazwisko:

Imię (imiona):

Data i miejsce urodzenia:          
*d d m m r r r r*

Numer PESEL:   
w przypadku braku numeru PESEL – seria i numer paszportu lub innego dokumentu potwierdzającego tożsamość

**Adres korespondencyjny** (wypełnić drukowanymi literami):

miejsowość:

ulica i numer domu:

kod pocztowy i poczta:  -

nr telefonu z kierunkowym:  mail: \_\_\_\_\_

Jestem uczestnikiem kwalifikacyjnego kursu zawodowego \*/  ukończyłem/ukończyłam\* kwalifikacyjny kurs zawodowy miesiąc i rok ukończenia kwalifikacyjnego kursu zawodowego:.....

-----  
*nazwa i adres organizatora kwalifikacyjnego kursu zawodowego*

**Deklaruję przystąpienie do egzaminu potwierdzającego kwalifikacje w zawodzie przeprowadzanego w terminie**

-----  
*oznaczenie kwalifikacji zgodne z podstawą programową* *nazwa kwalifikacji*

-----  
*symbol cyfrowy zawodu* *nazwa zawodu*

po raz pierwszy\* /  po raz kolejny\* do części  pisemnej\*,  praktycznej\*  
dostosowania  
 TAK\* /  NIE\*

Wyrażam zgodę na przetwarzanie moich danych osobowych do celów związanych z egzaminem potwierdzającym kwalifikacje w zawodzie.

Do deklaracji dołączam:

- Zaświadczenie o ukończeniu kwalifikacyjnego kursu zawodowego\* (w przypadku składania deklaracji do OKE)\*
- Zaświadczenie potwierdzające występowanie dysfunkcji wydane przez lekarza \*
- Zaświadczenie o stanie zdrowia wydane przez lekarza\* (w przypadku choroby lub niesprawności czasowej)\*

\*właścicwe zaznaczyć

-----  
*czytelny podpis*

Potwierdzam przyjęcie deklaracji

-----  
Pieczęć szkoły/placówki/podmiotu prowadzącego kkz/oke

-----  
data, czytelny podpis osoby przyjmującej

## ZAŁĄCZNIK 3c. Wzór deklaracji przystąpienia do egzaminu dla osoby dorosłej/ eksterna

### OSOBA DOROSŁA / EKSTERNA DEKLARACJA PRZYSTĄPIENIA DO EGZAMINU

----- miejscowość, data 

--	--	--	--	--	--	--	--

**Dane osobowe** (wypełnić drukowanymi literami):

Nazwisko: 

--	--	--	--	--	--	--	--	--	--	--	--	--	--	--	--	--	--

Imię (imiona): 

--	--	--	--	--	--	--	--	--	--	--	--	--	--	--	--	--	--	--

Data i miejsce urodzenia: 

--	--	--	--	--	--	--	--	--	--	--	--	--	--	--	--	--	--	--	--	--	--

--	--	--	--	--	--	--	--	--	--	--	--	--	--	--	--	--	--	--	--	--	--	--

  
*d d m m r r r r*

Numer PESEL: 

--	--	--	--	--	--	--	--	--	--	--	--

*w przypadku braku numeru PESEL - seria i numer paszportu lub innego dokumentu potwierdzającego tożsamość*

**Adres korespondencyjny** (wypełnić drukowanymi literami):

miejscowość: 

--	--	--	--	--	--	--	--	--	--	--	--	--	--	--	--	--	--	--	--	--	--	--

ulica i numer domu: 

--	--	--	--	--	--	--	--	--	--	--	--	--	--	--	--	--	--	--	--	--	--	--

kod pocztowy i poczta: 

--	--	--	--	--	--	--	--	--	--

 - 

--	--	--	--	--	--	--	--	--	--	--	--	--	--	--	--	--	--	--	--	--	--	--

nr telefonu z kierunkowym: 

--	--	--	--	--	--	--	--	--	--	--	--	--	--	--	--	--	--	--	--	--	--	--

 mail: .....

Jestem osobą dorosłą, która jest uczestnikiem  praktycznej nauki zawodu dorosłych\*/  przyuczenia do pracy dorosłych\*

Jestem osobą dorosłą, która co najmniej dwa lata kształciła się lub pracowała w zawodzie, w którym wyodrębniono kwalifikację, którą chcę potwierdzić\*

**Deklaruję przystąpienie do egzaminu potwierdzającego kwalifikacje w zawodzie  
przeprowadzanego w terminie .....**

--	--

  
*oznaczenie kwalifikacji zgodne  
z podstawą programową*

-----  
*nazwa kwalifikacji*

--	--	--	--	--	--	--	--

  
*symbol cyfrowy zawodu*

-----  
*nazwa zawodu*

po raz pierwszy\* /  po raz kolejny\* do części  pisemnej\*,  praktycznej\*  
dostosowania  TAK\* /  NIE\*

Wyrażam zgodę na przetwarzanie moich danych osobowych do celów związanych z egzaminem potwierdzającym kwalifikacje w zawodzie.

Do deklaracji dołączam:

- .....
- Zaświadczenie potwierdzające występowanie dysfunkcji wydane przez lekarza \*
- Zaświadczenie o stanie zdrowia wydane przez lekarza\* (w przypadku choroby lub niesprawności czasowej)\*

*\*właściwie zaznaczyć*

-----  
*czytelny podpis*

Potwierdzam przyjęcie deklaracji

-----  
*data, czytelny podpis osoby przyjmującej*

-----  
Pieczęć okle

# ZAŁĄCZNIK 3d Wzór wniosku o dopuszczenie do eksternistycznego egzaminu zawodowego

----- miejscowość, data    

--	--	--	--	--	--	--	--

**Dane osobowe (wypełnić drukowanymi literami):**

Nazwisko: 

--	--	--	--	--	--	--	--	--	--	--	--	--	--	--	--	--	--	--	--	--

Imię (imiona): 

--	--	--	--	--	--	--	--	--	--	--	--	--	--	--	--	--	--	--	--	--

Numer PESEL: 

--	--	--	--	--	--	--	--	--	--	--	--	--	--	--	--	--	--	--	--	--

w przypadku braku numeru PESEL - seria i numer paszportu lub innego dokumentu potwierdzającego tożsamość

### Proszę o dopuszczenie do eksternistycznego egzaminu zawodowego

--	--	--	--	--	--

 ----- nazwa zawodu  
symbol cyfrowy zawodu

--	--	--	--	--	--	--	--

 ----- nazwa kwalifikacji  
naczenie kwalifikacji zgodne z podstawą programową

- po raz pierwszy\*     po raz kolejny\*
- do części  pisemnej\*     praktycznej\*

- Do wniosku dołączam:**
- 1. świadectwo ukończenia  gimnazjum\*/  ośmioletniej szkoły podstawowej\*/  innej szkoły\*
  - 2. dokumenty potwierdzające co najmniej dwa lata kształcenia lub pracy w zawodzie, w którym wyodrębniono kwalifikację w zakresie której zamierzam zdawać egzamin:
    - 1) .....
    - 2) .....
    - 3) .....
    - 4) .....
  - 3.  zaświadczenie lekarskie o występowaniu dysfunkcji \*/  zaświadczenie lekarskie o stanie zdrowia\*
  - 4.  deklarację przystąpienia do egzaminu
  - 5.  wniosek o zwolnienie z całości lub części opłaty i dokumenty potwierdzające wysokość dochodów\*.

Wyrażam zgodę na przetwarzanie moich danych osobowych do celów związanych z egzaminem potwierdzającym kwalifikacje w zawodzie.

\*właściwie zaznaczyć -----  
czytelny podpis

## **ZAŁĄCZNIK 4. Wniosek o wgląd do pracy egzaminacyjnej egzaminu potwierdzającego kwalifikacje w zawodzie**

.....  
miejsowość

.....  
data

.....  
imię i nazwisko wnioskującego

.....  
adres wnioskującego

.....  
nr telefonu wnioskującego

**Dyrektor Okręgowej Komisji Egzaminacyjnej**

w/we .....

### **WNIOSEK O WGLĄD DO PRACY EGZAMINACYJNEJ\* EGZAMINU POTWIERDZAJĄCEGO KWALIFIKACJE W ZAWODZIE**

Na podstawie art. 44zzzt ust. 1 ustawy z dnia 7 września 1991 r. o systemie oświaty (tekst jednolity: Dz. U. z 2016 r., poz. 1943 ze zm..) składam wniosek o wgląd do pracy egzaminacyjnej

imię i nazwisko zdającego: .....

data i miejsce urodzenia 

D	D	M	M	R	R	R	R
---	---	---	---	---	---	---	---

 .....

numer PESEL 

--	--	--	--	--	--	--	--	--	--	--	--

oznaczenie kwalifikacji: ..... nazwa: .....

.....  
przeprowadzanego w sesji .....

Dotyczy części egzaminu \*  pisemnej  praktycznej

\* *Zaznaczyć część egzaminu, stawiając „X”*

Uprzejmie proszę o wyznaczenie terminu i miejsca dokonania wglądu.

.....  
*podpis Zdającego lub Rodziców ucznia*

\*Pracę egzaminacyjną stanowi:

- karta odpowiedzi z części pisemnej (egzamin z wykorzystaniem arkuszy i kart odpowiedzi) lub odpowiedzi zdającego zapisane i zarchiwizowane w elektronicznym systemie przeprowadzania egzaminu zawodowego (egzamin z wykorzystaniem elektronicznego systemu przeprowadzania egzaminu);
- karta oceny z części praktycznej oraz dokumentacja, gdy jest to jedyny rezultat końcowy z części praktycznej egzaminu.

## **ZAŁĄCZNIK 5. Wniosek o weryfikację sumy punktów egzaminu potwierdzającego kwalifikacje w zawodzie**

.....  
miejsowość

.....  
data

.....  
imię i nazwisko wnioskującego

.....  
adres wnioskującego

.....  
nr telefonu wnioskującego

**Dyrektor Okręgowej Komisji Egzaminacyjnej**

w/we .....

### **WNIOSEK O WERYFIKACJĘ SUMY PUNKTÓW EGZAMINU POTWIERDZAJĄCEGO KWALIFIKACJE W ZAWODZIE**

Na podstawie art. 44zzzt ust. 3 ustawy z dnia 7 września 1991 r. o systemie oświaty (t.j.: Dz. U. z 2016 r., poz. 1943 ze zm.) składam wniosek o weryfikację sumy punktów.

imię i nazwisko zdającego: .....

data i miejsce urodzenia 

D	D	M	M	R	R	R	R
---	---	---	---	---	---	---	---

 .....

numer PESEL 

--	--	--	--	--	--	--	--	--	--	--	--

oznaczenie kwalifikacji: ..... nazwa: .....

.....  
.....

przeprowadzanego w sesji .....

Dotyczy części egzaminu \*  pisemnej  praktycznej

\* *Zaznaczyć część egzaminu, stawiając „X”*

Weryfikacja dotyczy części pisemnej/praktycznej\* w zakresie:

Nr zadania/rezultatu*	Uzasadnienie

\*niepotrzebne skreślić

.....  
*podpis Zdającego lub Rodziców ucznia*

## ZAŁĄCZNIK 6. Wykaz Okręgowych Komisji Egzaminacyjnych



Okręgowa Komisja Egzaminacyjna w Gdańsku <http://www.oke.gda.pl/>

Okręgowa Komisja Egzaminacyjna w Jaworznie <http://www.oke.jaworzno.pl/>

Okręgowa Komisja Egzaminacyjna w Krakowie <http://www.oke.krakow.pl/>

Okręgowa Komisja Egzaminacyjna w Łomży <http://www.oke.lomza.pl/>

Okręgowa Komisja Egzaminacyjna w Łodzi <http://www.oke.lodz.pl/>

Okręgowa Komisja Egzaminacyjna w Poznaniu <http://www.oke.poznan.pl/>

Okręgowa Komisja Egzaminacyjna w Warszawie <http://www.oke.waw.pl/>

Okręgowa Komisja Egzaminacyjna we Wrocławiu <http://www.oke.wroc.pl/>



**ZAŁĄCZNIK 7. Wykaz zawodów, w zakresie których nie przeprowadza się egzaminu eksternistycznego zawodowego**

Lp.	Symbol cyfrowy zawodu	Nazwa zawodu	Minister właściwy dla zawodu
1	325101	Asystentka stomatologiczna	minister właściwy do spraw zdrowia
2	325102	Higienistka stomatologiczna	minister właściwy do spraw zdrowia
3	325906	Ortoptystka	minister właściwy do spraw zdrowia
4	325601	Ratownik medyczny	minister właściwy do spraw zdrowia
5	321402	Technik dentystyczny	minister właściwy do spraw zdrowia
6	325402	Technik masażyста	minister właściwy do spraw zdrowia
7	321403	Technik ortopeda	minister właściwy do spraw zdrowia
8	325907	Terapeuta zajęciowy	minister właściwy do spraw zdrowia
9	321401	Protetyk słuchu	minister właściwy do spraw zdrowia
10	311411	Technik elektroniki i informatyki medycznej	minister właściwy do spraw zdrowia
11	321103	Technik elektroradiolog	minister właściwy do spraw zdrowia
12	322001	Dietetyk	minister właściwy do spraw zdrowia
13	325905	Opiekunka dziecięca	minister właściwy do spraw zdrowia
14	532102	Opiekun medyczny	minister właściwy do spraw zdrowia
15	311106	Technik geolog	minister właściwy do spraw środowiska
16	311707	Technik wiertnik	minister właściwy do spraw środowiska
17	321104	Technik sterylizacji medycznej	minister właściwy do spraw zdrowia
18	311919	Technik pożarnictwa	minister właściwy do spraw wewnętrznych

## SŁOWNIK POJĘĆ

**Szkoła** – należy przez to rozumieć cztery typy szkół ponadpodstawowych:

- branżową szkołę I stopnia,
- technikum,
- branżową szkołę II stopnia,
- szkołę policealną.

**Placówka** – należy przez to rozumieć placówkę kształcenia ustawicznego lub placówkę kształcenia praktycznego.

**Dyrektor szkoły/placówki** – należy przez to rozumieć dyrektora szkoły/placówki, w której jest realizowane kształcenie zawodowe.

**Pracodawca** – należy przez to rozumieć pracodawcę, u którego jest realizowane kształcenie zawodowe.

**Ośrodek egzaminacyjny** – należy przez to rozumieć szkołę, placówkę lub pracodawcę, upoważnione przez dyrektora komisji okręgowej do zorganizowania części praktycznej egzaminu.

**Egzamin zawodowy** – należy przez to rozumieć egzamin potwierdzający kwalifikacje w zawodzie przeprowadzany z zakresu danej kwalifikacji wyodrębnionej w tym zawodzie, zgodnie z klasyfikacją zawodów szkolnictwa zawodowego.

**Kwalifikacja w zawodzie** – wyodrębniony w danym zawodzie zestaw oczekiwanych efektów kształcenia, których osiągnięcie potwierdza świadectwo wydane przez okręgową komisję egzaminacyjną, po zdaniu egzaminu potwierdzającego kwalifikacje w zawodzie w zakresie jednej kwalifikacji.

**Podstawa programowa kształcenia w zawodach** – obowiązkowe zestawy celów kształcenia i treści nauczania opisanych w formie oczekiwanych efektów kształcenia: wiedzy, umiejętności zawodowych oraz kompetencji personalnych i społecznych, niezbędnych dla zawodów lub kwalifikacji wyodrębnionych w zawodach, uwzględniane w programach nauczania i umożliwiające ustalenie kryteriów ocen szkolnych i wymagań egzaminacyjnych oraz warunki realizacji kształcenia w zawodach, w tym zalecane wyposażenie w pomoce dydaktyczne i sprzęt oraz minimalna liczba godzin kształcenia zawodowego.

**Formy pozaszkolne** – należy przez to rozumieć formy uzyskiwania i uzupełniania wiedzy, umiejętności i kwalifikacji zawodowych w placówkach i ośrodkach kształcenia ustawicznego i praktycznego, a także kwalifikacyjne kursy zawodowe.

**Kwalifikacyjny kurs zawodowy** – należy przez to rozumieć kurs, którego program nauczania uwzględnia podstawę programową kształcenia w zawodach, w zakresie jednej kwalifikacji, którego ukończenie umożliwia przystąpienie do egzaminu potwierdzającego kwalifikacje w zawodzie w zakresie tej kwalifikacji.

**Część pisemna egzaminu przeprowadzana w formie elektronicznej** – należy przez to rozumieć część pisemną egzaminu zawodowego przeprowadzaną z wykorzystaniem elektronicznego systemu przeprowadzania egzaminu.

**Operator lub operatorzy egzaminu** – należy przez to rozumieć wskazaną przez dyrektora szkoły/placówki/pracodawcę osobę lub osoby odpowiedzialne za przygotowanie techniczne szkoły/placówki/pracodawcy do przeprowadzenia części pisemnej egzaminu z wykorzystaniem elektronicznego systemu oraz za poprawność funkcjonowania w czasie egzaminu systemu elektronicznego i indywidualnych stanowisk egzaminacyjnych wspomaganych elektronicznie.

**Asystent techniczny** – należy przez to rozumieć osobę lub osoby przygotowujące i obsługujące stanowiska egzaminacyjne, wyznaczone przez PZE, odpowiedzialne za przygotowanie stanowisk egzaminacyjnych i zapewniających prawidłowe funkcjonowanie stanowisk komputerowych, specjalistycznego sprzętu oraz maszyn i urządzeń wykorzystywanych do wykonania zadań egzaminacyjnych w czasie przeprowadzania części praktycznej egzaminu zawodowego.

**Nauczyciel wspomagający** – należy przez to rozumieć specjalistę z zakresu danej niepełnosprawności, o którym mowa w komunikacie dyrektora CKE w sprawie szczegółowej informacji o sposobach dostosowania warunków i form przeprowadzania egzaminu zawodowego.

**Osoby posiadające świadectwa szkolne uzyskane za granicą** – należy przez to rozumieć osoby posiadające świadectwa szkolne uzyskane za granicą, uznane za równorzędne ze świadectwami ukończenia odpowiednich polskich szkół.

**Zdający ze specjalnymi potrzebami edukacyjnymi** – należy przez to rozumieć:

- uczniów,
- słuchaczy,
- absolwentów posiadających orzeczenie o potrzebie kształcenia specjalnego lub orzeczenie o potrzebie indywidualnego nauczania, lub opinię poradni psychologiczno-pedagogicznej, w tym poradni specjalistycznej o specyficznych trudnościach w uczeniu się, lub zaświadczenie o stanie zdrowia wydane przez lekarza stwierdzające chorobę lub niesprawność czasową, lub opinię rady pedagogicznej wskazującą konieczność dostosowania warunków egzaminu ze względu na trudności adaptacyjne związane z wcześniejszym kształceniem za granicą, zaburzenia komunikacji językowej, lub sytuację kryzysową lub traumatyczną – osoby niewidome, słabowidzące, niesłyszące, słabosłyszące, z niepełnosprawnością ruchową, w tym z afazją, z upośledzeniem umysłowym w stopniu lekkim, z autyzmem, w tym z zespołem Aspergera, posiadające zaświadczenie lekarskie potwierdzające występowanie danej dysfunkcji, przystępujące do egzaminu potwierdzającego kwalifikację w zawodzie na podstawie świadectwa szkolnego uzyskanego za granicą lub ukończonego kwalifikacyjnego kursu zawodowego lub decyzji dyrektora okręgowej komisji egzaminacyjnej o dopuszczeniu do egzaminu zawodowego eksternistycznego.